



行政院農業委員會

家畜衛生試驗所

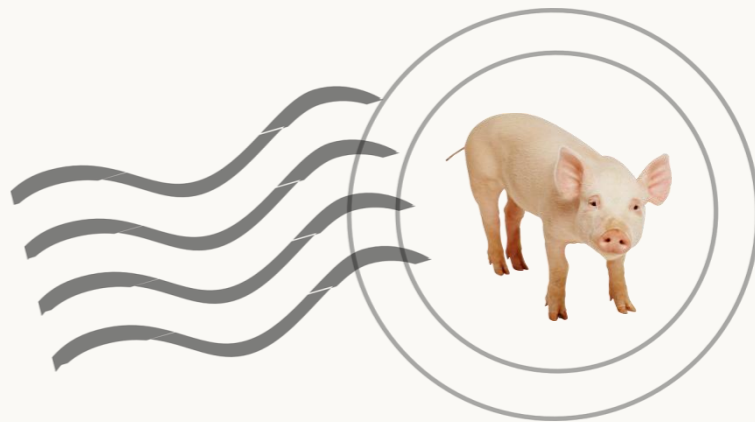
ANIMAL HEALTH RESEARCH INSTITUTE, COUNCIL OF AGRICULTURE, EXECUTIVE YUAN

創新、服務、生命守護

AHRI

立百病毒 01

Nipah Virus, NiV



病原簡介



臨床症狀



肉眼及組織病變

圖片來源：free pngimg, flaticon.com



行政院農業委員會

家畜衛生試驗所

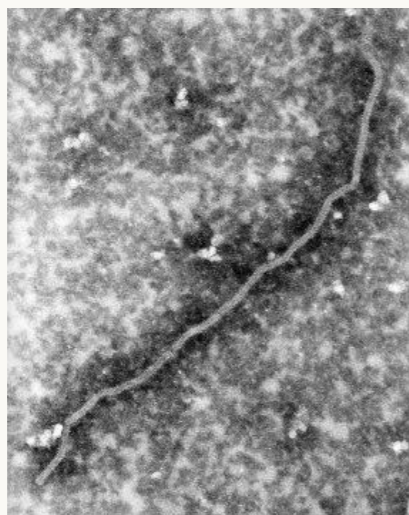
AHRI

ANIMAL HEALTH RESEARCH INSTITUTE, COUNCIL OF AGRICULTURE, EXECUTIVE YUAN

創新、服務、生命守護

立百病毒 之簡介

病原為副黏液病毒
*Paramyxoviridae*科，
*Henipavirus*屬



圖片來源:

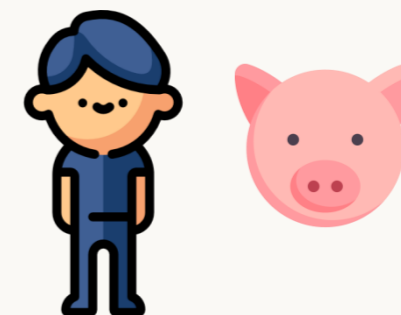
<https://www.cdc.gov/vhf/nipah/index.html>

資料來源:

<https://vettech.nvri.gov.tw/AppendixEdit/report/68.pdf>



我國至今未傳出任何立百病毒的
病例



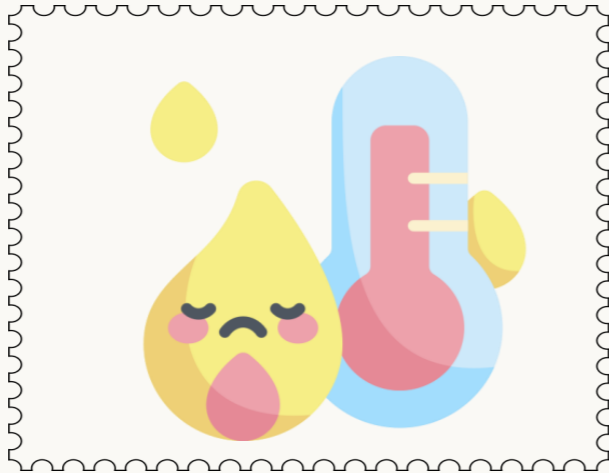
感染人及豬



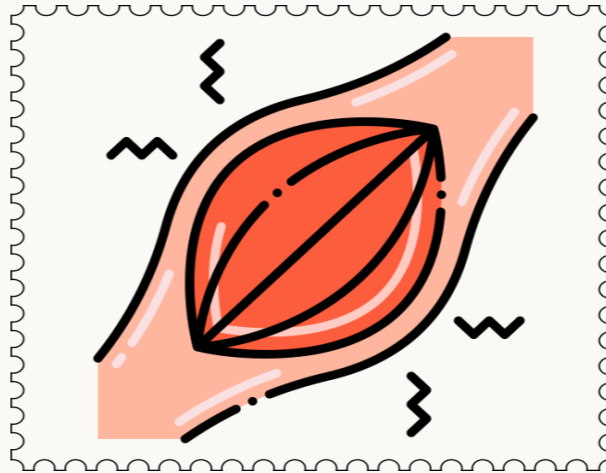
蝙蝠為保毒動物



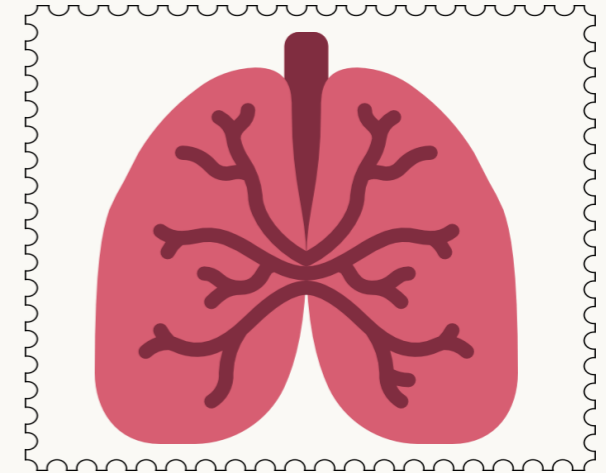
感染動物之臨床症狀



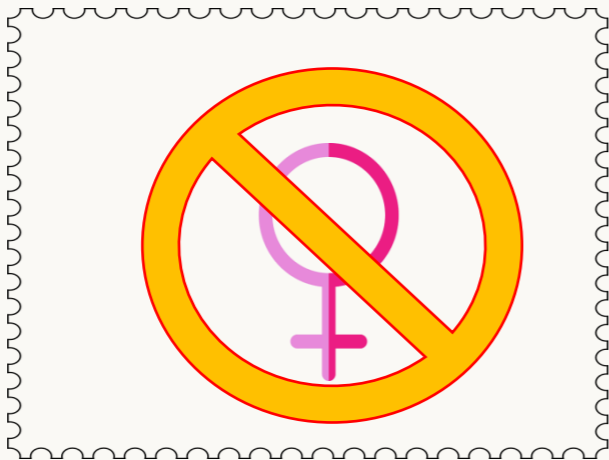
急性發熱



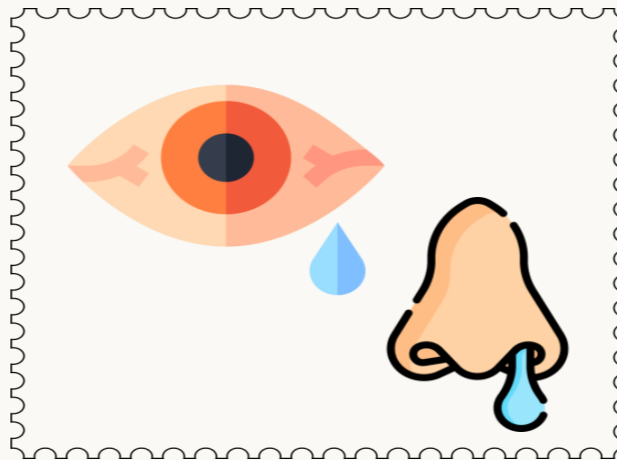
軟腳及多處肌肉震顫



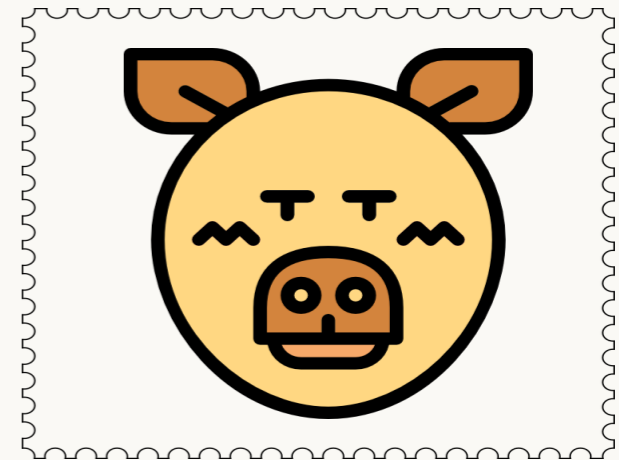
呼吸急促



懷孕母猪出現流死產

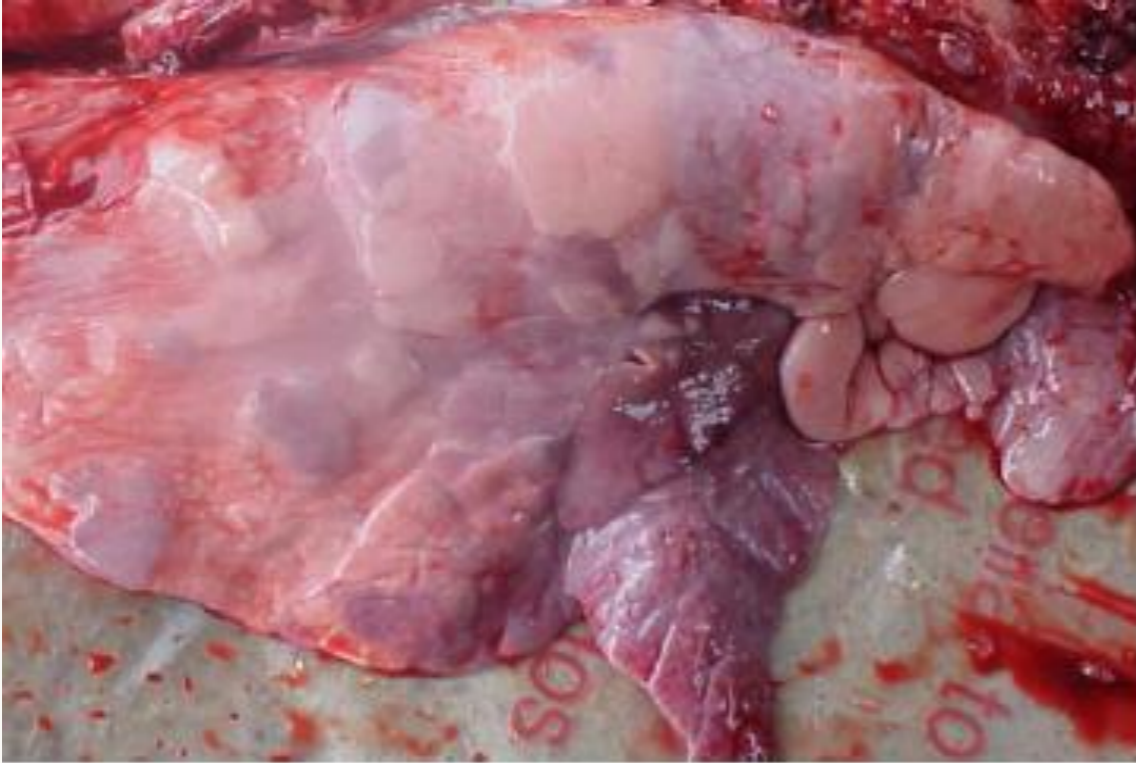


眼球震顫與化膿性鼻腔分泌物

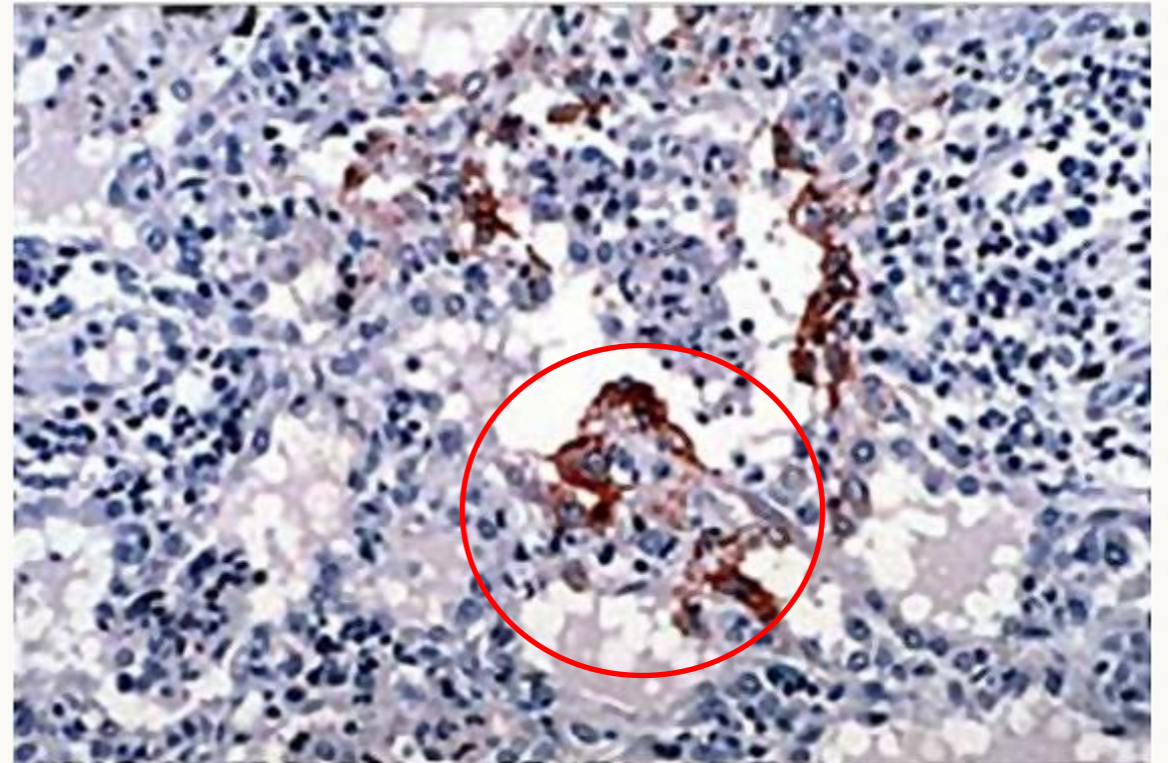


豬隻突然死亡

肉眼及組織病變



可見到輕重不一的肺部病變，包括不同程度的實質化、肺氣腫、鬱血及小葉間隔擴張。



應用免疫化學染色，可見肺臟之肺泡上皮細胞呈現立百病毒的抗原。

參考資料:

https://www.oie.int/fileadmin/Home/eng/Conferences_Events/sites/WILDLIFE_ACTES_2011/Presentations/S1_3_AzriBinAdzhar.pdf



行政院農業委員會

家畜衛生試驗所

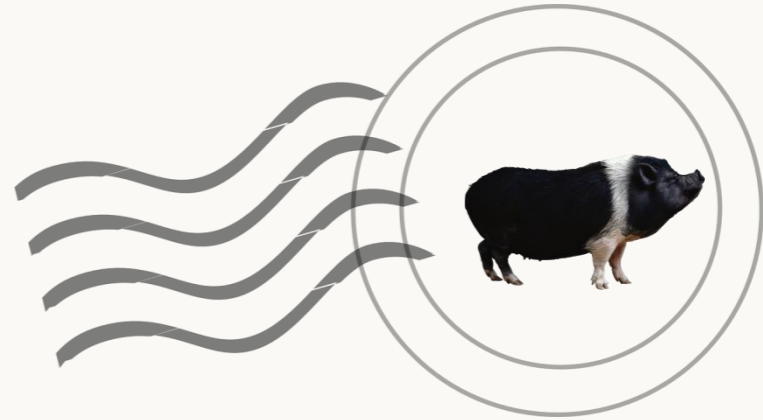
AHRI

ANIMAL HEALTH RESEARCH INSTITUTE, COUNCIL OF AGRICULTURE, EXECUTIVE YUAN

創新、服務、生命守護

立百病毒 02

Nipah Virus, NiV



國際疫情



診斷方法



預防和控制

圖片來源：free pngimg, flaticon.com



行政院農業委員會

家畜衛生試驗所

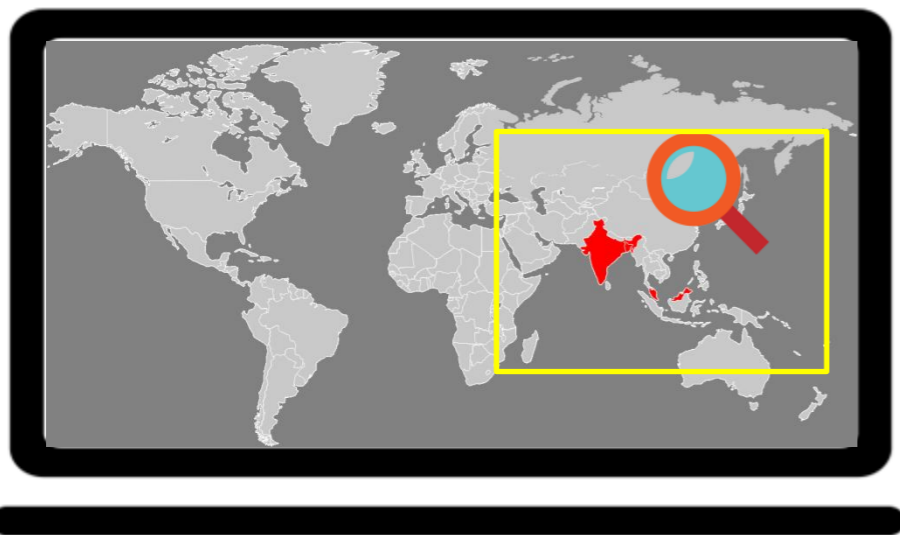
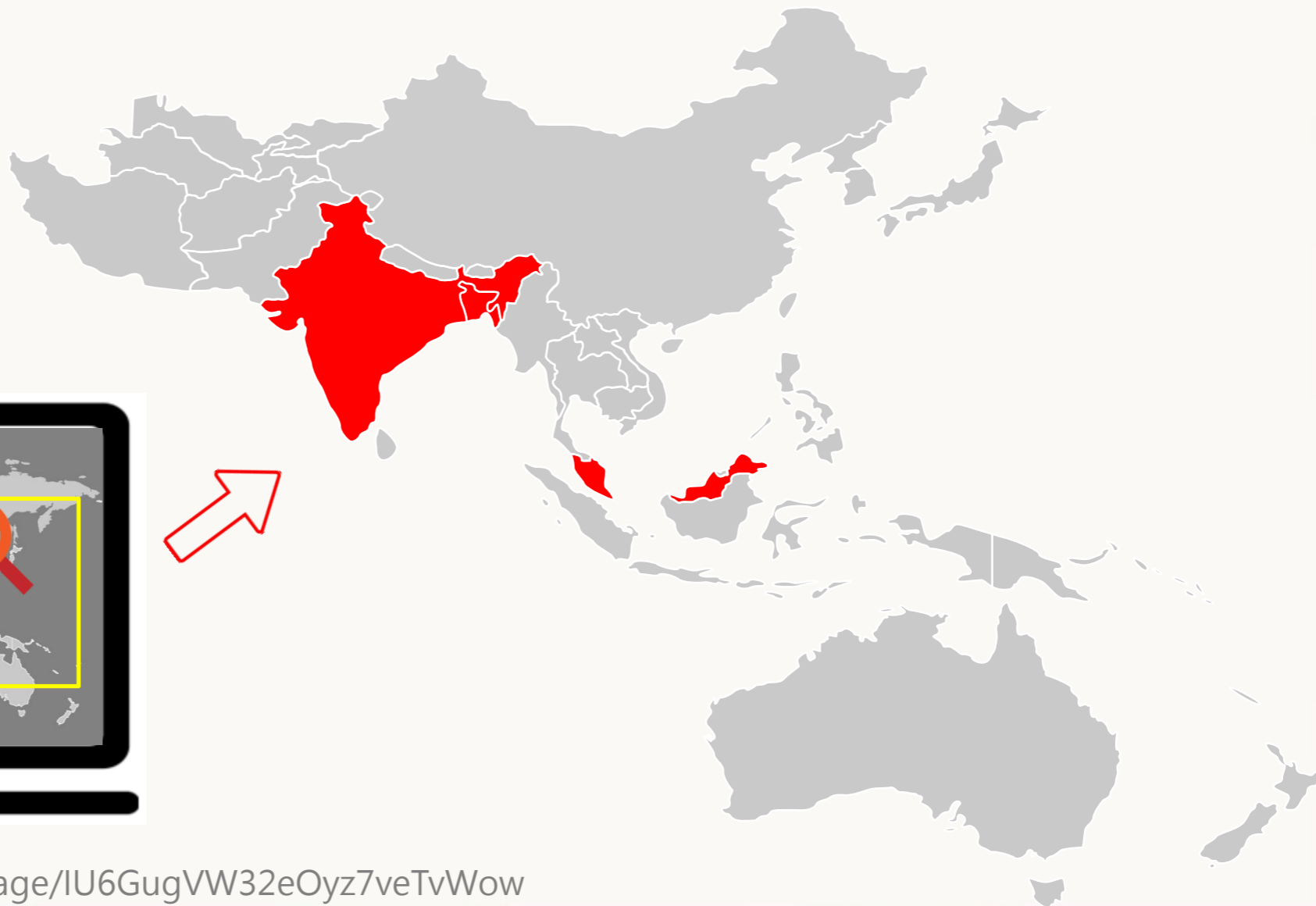
AHRI

ANIMAL HEALTH RESEARCH INSTITUTE, COUNCIL OF AGRICULTURE, EXECUTIVE YUAN

創新、服務、生命守護

國際疫情

馬來西亞、新加坡、
印度及孟加拉曾出現
立百病毒之疫情。



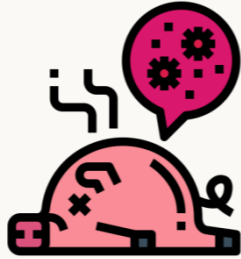
資料來源

<https://www.cdc.gov.tw/Category/Page/IU6GugVW32eOyz7veTvWow>



立百病毒之診斷方法

臨床症狀觀察



發熱、張口呼吸、軟腳、肌肉震顫、母豬流死產

肉眼及組織病變



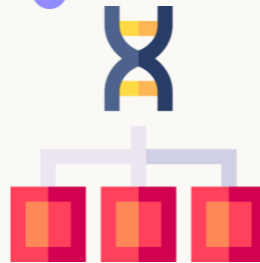
肺部不同程度的實質化、肺氣腫、鬱血及小葉間隔擴張。腦組織、腎臟皮質與髓質出現鬱血與水腫之病變。

病毒分離及電子顯微鏡



可以直接觀察到病毒之存在

病毒核酸檢測



偵測有無病毒的抗原或核酸存在及位置。



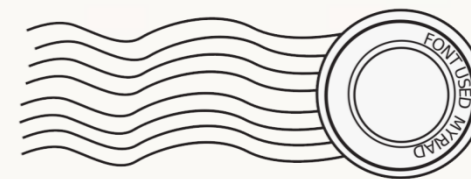
行政院農業委員會

家畜衛生試驗所

ANIMAL HEALTH RESEARCH INSTITUTE, COUNCIL OF AGRICULTURE, EXECUTIVE YUAN

創新、服務、生命守護

如何做好預防和控制



疑似病例，應立即通報轄內動物防疫機關。



牧場需落實門禁管制、人車進出及畜牧場消毒等自衛防疫工作。



避免前往疫區國家之畜牧場進行參訪或接觸動物。



無疫苗可使用，感染豬隻需進行撲殺。